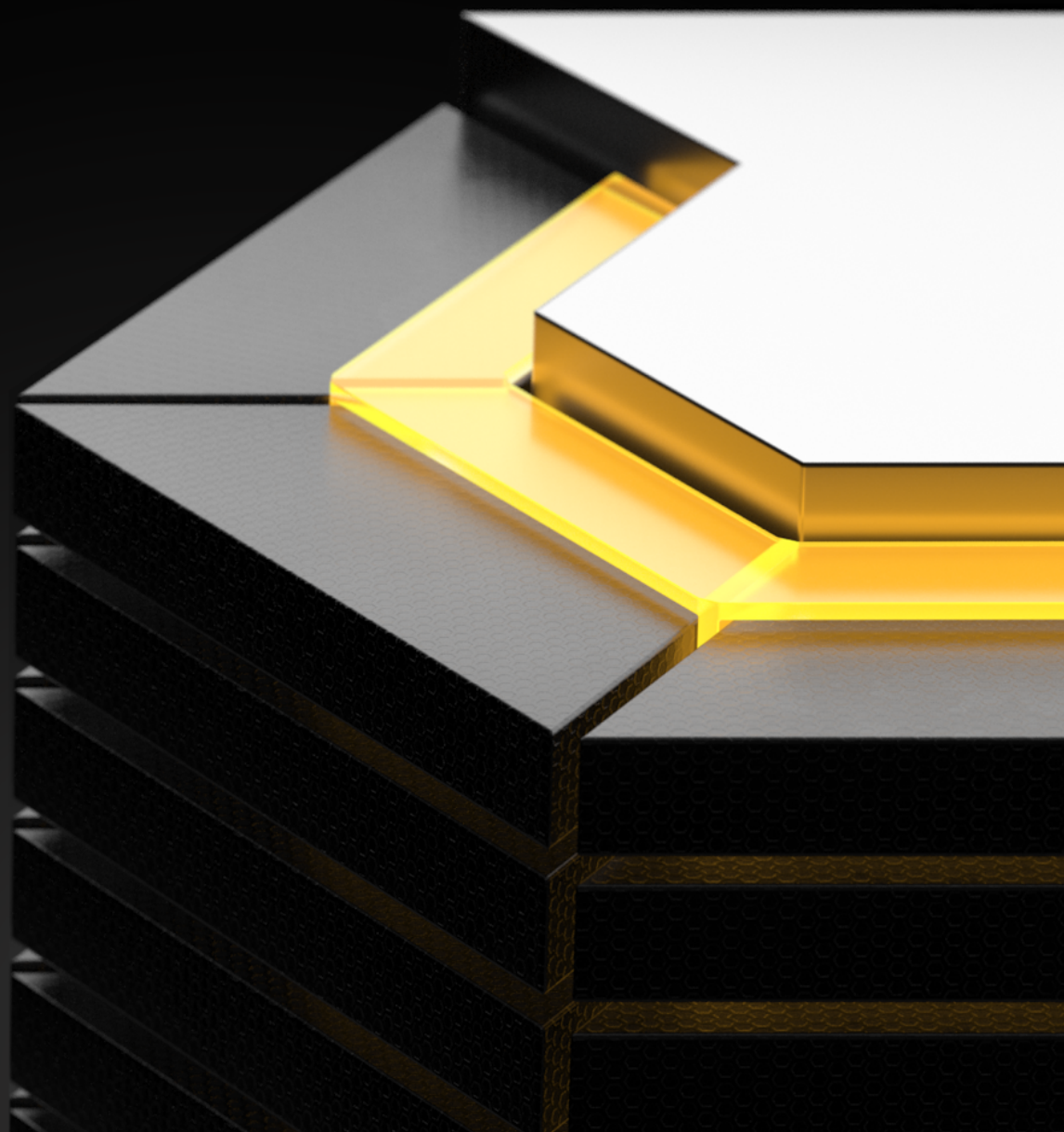
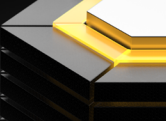


Altium[®]

Leitfaden zur Altium Vault Implementierung





INHALTSVERZEICHNIS

ERSTEINRICHTUNG VON ALTIUM VAULT	3
INSTALLATION DER SOFTWARE	3
AUSFÜHRUNG DES INSTALLATIONSASSISTENTEN	3
LIZENZVEREINBARUNG	4
INSTALLATIONSVERZEICHNIS AUSWÄHLEN	4
DATENVERZEICHNIS FÜR ALTIUM VAULT AUSWÄHLEN	5
KONFIGURATION VON ALTIUM VAULT	5
ALTIUM VAULT-DATENBANK AUSWÄHLEN	6
BEREIT ZUR INSTALLATION	7
WARTUNG UND UPGRADES	8
UPDATE AUF EINE NEUERE VERSION	8
ZUGRIFF AUF ALTIUM VAULT: LIZENZEN, NUTZER UND ROLLEN	8
ANMELDUNG ÜBER DIE BROWSER-OBERFLÄCHE	8
LIZENZIERUNG VON ALTIUM VAULT	8
EINRICHTUNG VON NUTZERN	9
INTEGRIERTE AUTHENTIFIZIERUNG	10
WINDOWS-AUTHENTIFIZIERUNG	11
BENUTZERROLLEN	12
VAULT BACKUP UND WIEDERHERSTELLUNG	12
VAULT BACKUP	13
VAULT WIEDERHERSTELLUNG	13
VERBINDUNG VON ALTIUM VAULT MIT ALTIUM DESIGNER	14
ZUSAMMENFASSUNG	14



ERSTEINRICHTUNG VON ALTIUM VAULT

INSTALLATION DER SOFTWARE

Altium Vault wird mithilfe eines effizienten und intuitiven Installationsprogramms installiert – dieses Programm beschleunigt nicht nur den anfänglichen Einrichtungsprozess, Sie können damit zu einem späteren Zeitpunkt bequem Updates auf neuere Versionen vornehmen. Darüber hinaus sind entsprechende Werkzeuge verfügbar, um den Zustand von **Altium Vault** zu überwachen sowie eine **Sicherung** und **Wiederherstellung** Ihrer wichtigen Design-Daten durchzuführen.

Altium Vault kann **NUR** auf einem PC installiert und betrieben werden, der mit einem der folgenden **Betriebssysteme** läuft:

- Windows 10 (32-bit oder 64-bit)
- Windows 8.1 (32-bit oder 64-bit)
- Windows 8 (32-bit oder 64-bit)
- Windows 7 (32-bit oder 64-bit)
- Windows Server 2016 Standard Edition
- Windows Server 2008/2012 R2 (32-bit oder 64-bit, sofern zutreffend)

Altium Vault kann nicht auf einem PC installiert werden, der mit **Windows XP** betrieben wird. Außerdem kann die Software nicht auf PCs installiert werden, die auf OS-Basisversionen (**Core, Home, Starter, Base**) laufen. Weitere Angaben zu den **Systemvoraussetzungen** finden Sie unter [Systemvoraussetzungen](#).

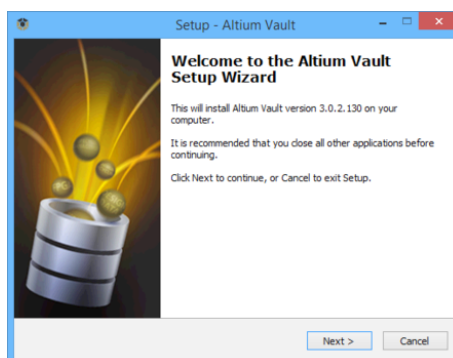
Die von Ihnen installierte Version von **Altium Vault** basiert auf einer **Firebird Datenbank**. Wenn Sie jedoch lieber mit einer auf einer **Oracle-Datenbank** basierenden Installation von **Altium Vault** arbeiten möchten, empfiehlt es sich, die grundlegenden Konzepte von Altium Vault anhand dieses Leitfadens zu erlernen und Ihr Wissen mithilfe unserer Online-Dokumentation zu ergänzen: altium.com/documentation.

Um auf den **Altium-Installationsassistenten** zugreifen zu können, müssen Sie zunächst die ausführbare Datei **Altium Vault <VersionNumber>.exe** herunterladen und dann entsprechend ausführen. Diese Datei kann auf der Seite [Downloads](#) der **Altium**-Website heruntergeladen und an einem beliebigen Ort auf Ihrer Festplatte gespeichert werden.

Hinweis: Aufgrund des von uns beobachteten, unvorhersehbaren Verhaltens von Antivirus-Programmen, wird empfohlen, während der Installation von **Altium Vault** derartige Software zu deaktivieren.

AUSFÜHRUNG DES INSTALLATIONSASSISTENTEN

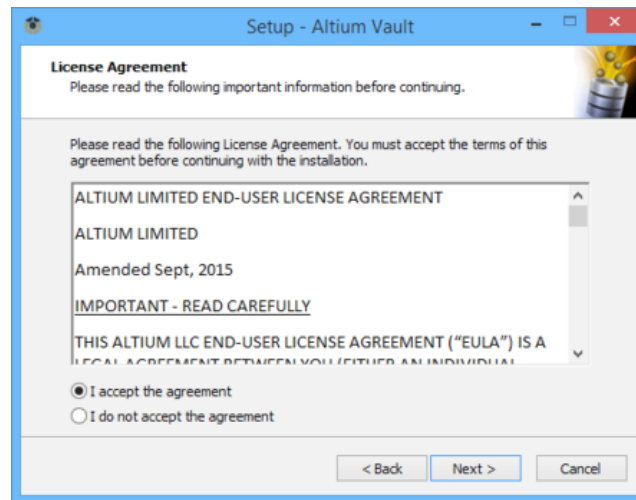
1. **Doppelklick auf** die Datei **Altium Vault <Version Number>.exe**.
2. Auf **Next** klicken, um fortzufahren.



Begrüßungsseite des Altium-Installationsassistenten.

LIZENZVEREINBARUNG

Diese Seite des Assistenten zeigt Ihnen die **Endnutzer-Lizenzvereinbarung** an.

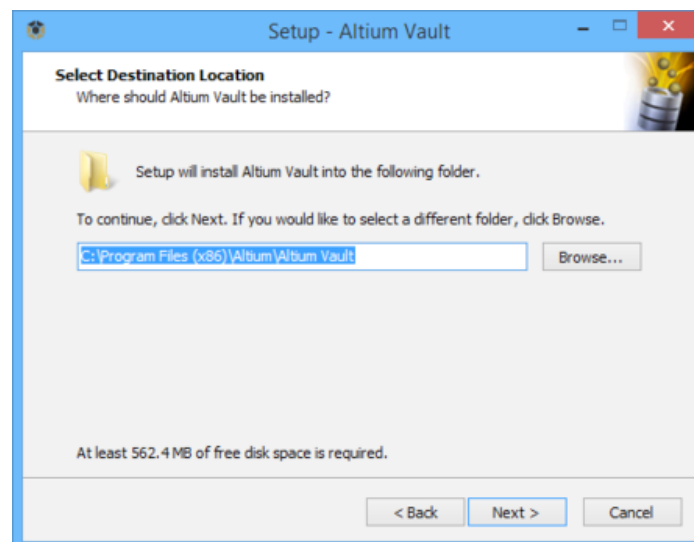


Lesen und akzeptieren der Altium Vault Endnutzer-Lizenzvereinbarung

3. Nachdem Sie die **Lizenzvereinbarung gelesen haben**, fahren Sie mit der Installation fort, indem Sie die Option **I accept the agreement** wählen und dann auf **Next** klicken.

INSTALLATIONSVERZEICHNIS AUSWÄHLEN

Die nächste Seite des Assistenten erlaubt es Ihnen, das Verzeichnis zu bestimmen, in das **Altium Vault** installiert werden soll. Der Standardpfad für die Installation ist **C:\Program Files (x86)\Altium\Altium Vault**. Für die Installation benötigt **Altium Vault** mindestens 563 MB freien Speicherplatz. Um ein **alternatives Verzeichnis** auszuwählen, geben Sie den Speicherort einfach direkt in das Feld ein oder klicken Sie rechts des Eingabefelds auf **Browse**. Danach können Sie den gewünschten **Zielordner** auswählen.



Auswahl des Installationsverzeichnis von Altium Vault

Altium Vault stellt die Basis-Plattform zur Verfügung, über die zusätzliche Dienste „angeschlossen“ und bedient werden. Diese Dienste umfassen den **Altium Vault Service** (**Altium Vault** selbst), **Identification Service**, **Search Service**, **Comments Service**, **Data Acquisition Service**, **Part Catalog Service** und den **Projects Service**.

4. **Geben Sie install location** an und klicken Sie auf **Next**, um fortzufahren.

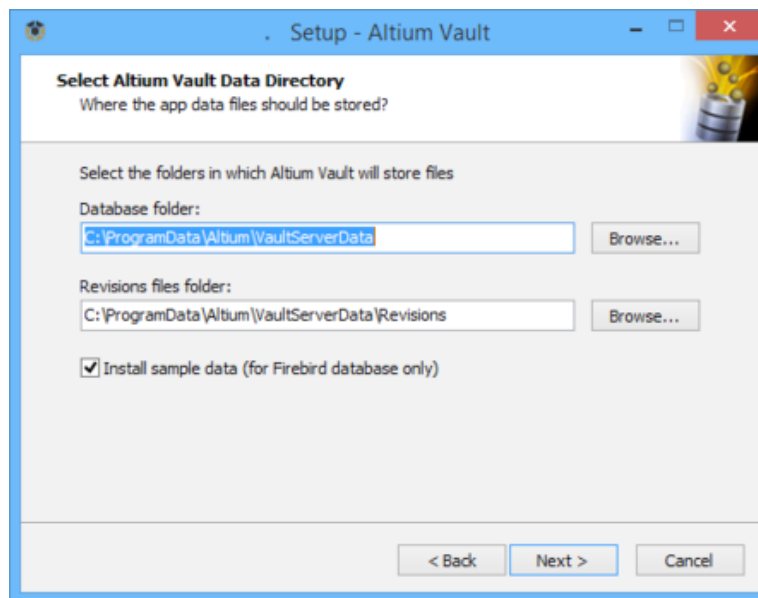


DATENVERZEICHNIS FÜR ALTIUM VAULT AUSWÄHLEN

Auf dieser Seite des Assistenten legen Sie die Zielordner fest, in denen die Datenbank bzw. die Revisionsdateien gespeichert werden sollen. Die **standardmäßigen Installationspfade** lauten:

- **Ordner für die Datenbank** – C:\ProgramData\Altium\VaultServerData
- **Ordner für die Revisionsdateien** – C:\ProgramData\Altium\VaultServerData\Revisions

Um ein alternatives Verzeichnis auszuwählen, geben Sie einfach den Speicherort direkt in das Feld ein oder klicken Sie rechts des Eingabefelds auf **Browse**. Danach können Sie den gewünschten Zielordner auswählen. Wenn Sie **Altium Vault** installieren und **Firebird** als Datenbank nutzen, haben Sie zudem die Möglichkeit, eine Datenstruktur als Beispiel zu installieren.



Auswahl der Installationsverzeichnisse für Datenbank und Revisionsdateien

5. Legen Sie die Verzeichnisse für die **Datenbank** und **Revisionsdateien** fest.
6. **Stellen Sie sicher**, dass **Install sample data option** aktiviert **ist**. Darüber erhalten Sie eine nützliche Auswahl an Komponenten und Vorlagen, mit denen Sie sofort arbeiten können.
7. Auf **Next** klicken, um fortzufahren.

KONFIGURATION VON ALTIUM VAULT

Auf der nächsten Seite des Assistenten können Sie die Port-Nummern bestimmen, die von **Altium Vault** für die Netzwerkverbindungen genutzt werden sollen. Beachten Sie beim Auswählen eines Ports, dass dieser nicht mit *Ports, die von anderen Anwendungen genutzt werden*, in Konflikt steht. Falls ein Port aktuell bereits genutzt wird, wird Sie der Assistent entsprechend benachrichtigen.

8. **Bestimmen** Sie die folgenden **Port-Nummern** :

HTTP-Port (Standard **9780**)

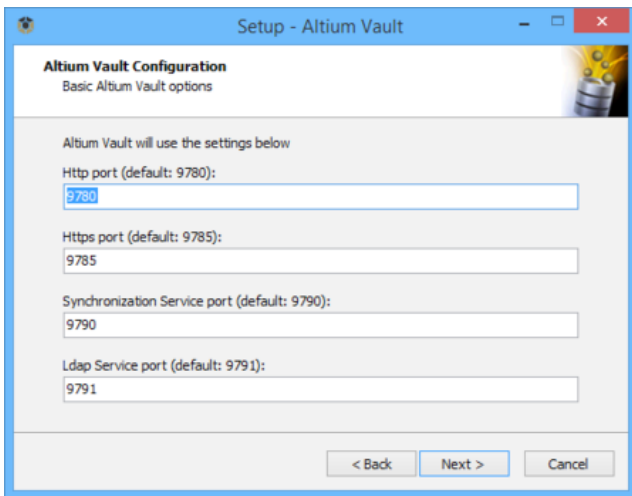
HTTPS-Port (Standard **9785**)

Synchronisationsservice-Port (Standard **9791**)

LDAP-Service-Port (Standard **9790**)



9. **Auf Next klicken**, um fortzufahren.



Port-Nummern für die Server-Kommunikation

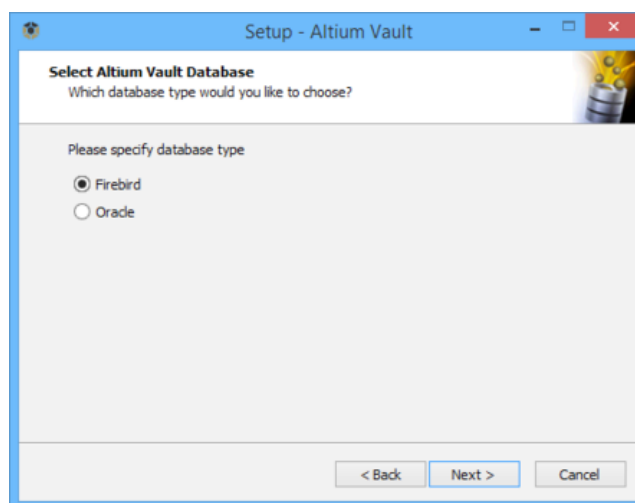
Hinweis: Betrifft den **HTTP**-Kommunikationsport. Falls Sie auf dem gleichen PC eine ältere Version von **Altium Vault** betreiben, stellen sie bitte sicher, dass die Ports für die Kommunikation unterschiedlich sind. **Altium Vault** nutzt den Port **9780**, der ältere **Altium Personal Vault** nutzt den Port **9680**, während der ebenfalls ältere **Altium Satellite Vault** den Port **9880** verwendet.

ALTIUM VAULT-DATENBANK AUSWÄHLEN

Auf dieser Seite des Assistenten legen Sie den Datenbank-Typ fest, der für **Altium Vault** verwendet werden soll. Es stehen zwei Typen zur Auswahl:

- **Firebird**
- **Oracle**

Firebird ist die standardmäßige **Datenbank**-Option und die für diesen Leitfaden erforderliche **Datenbank**. Die **Firebird 2.5** Engine wird auf dem **Port 3050** verwendet, wodurch eine neue Datenbank für **Altium Vault** (mit nativem Support und ohne zusätzliche Optionen) erstellt wird. Im Vergleich dazu ermöglicht die **Oracle-Datenbank** eine optimierte Installation von **Altium Vault** innerhalb von Organisationen, die diesen Datenbank-Typ bereits als Backend für ihre vorhandenen Systeme nutzen. Das Hosting von **Altium Vault** auf deren bestehender Infrastruktur reduziert die Komplexität in punkto Installation und Verwaltung.



Select the Type of Database for Altium Vault Back-end

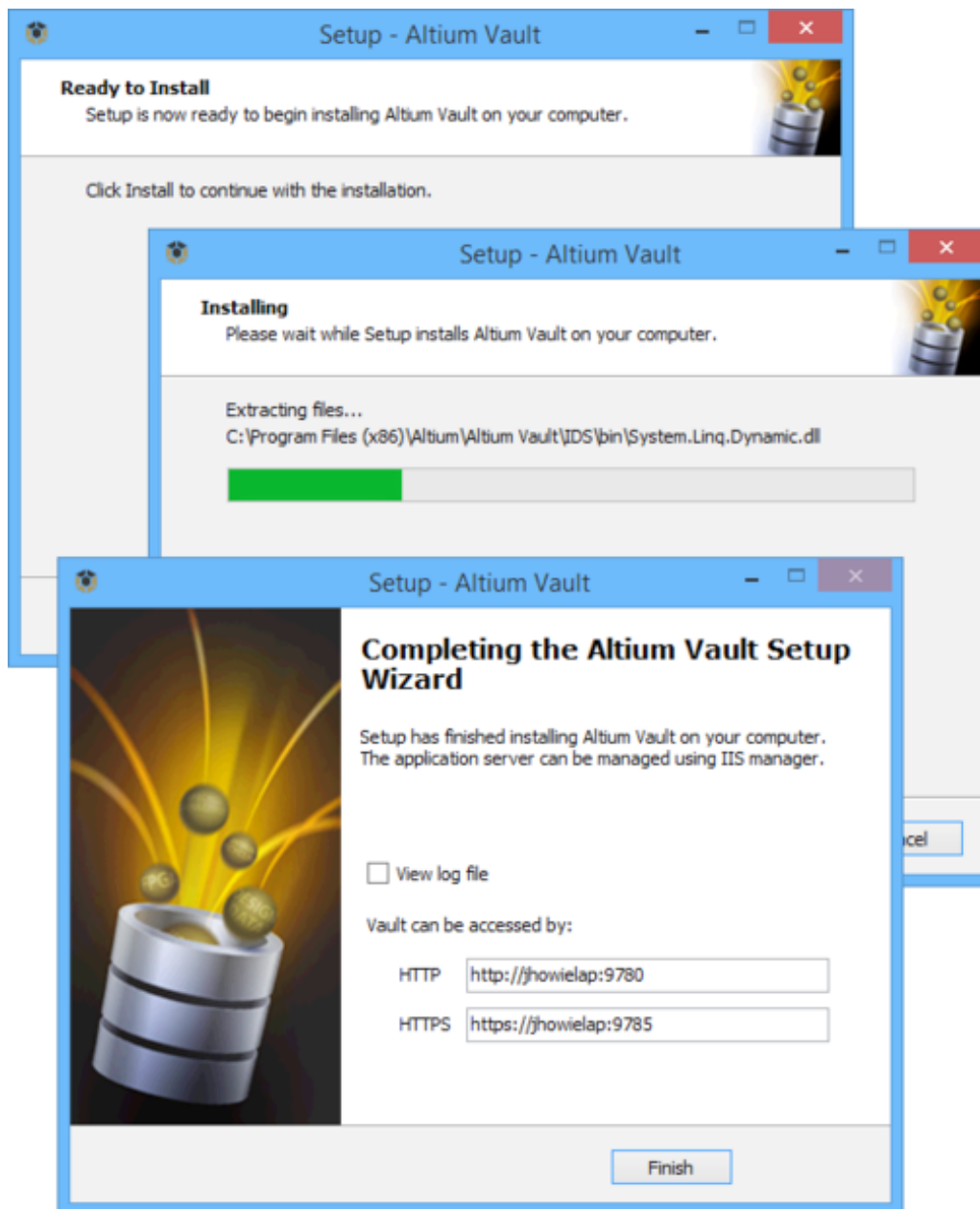
10. **Wählen Sie die Firebird Datenbank** aus und klicken Sie zum Fortfahren auf **Next** .

BEREIT ZUR INSTALLATION

Das **Installationsprogramm** hat nun alle Informationen, die es zum Fortfahren der Installation benötigt. Falls Sie irgendetwas ändern möchten, klicken Sie auf **Back**. Falls Sie die Installation abrechnen möchten, klicken Sie auf **Cancel**. Die Seite wird vom Status „Ready to Install“ auf „Installing“ wechseln, wonach die Installation fortgesetzt wird.

11. **Auf Install klicken**, um mit der Installation fortzufahren.
12. **Auf Finish klicken**, um den Assistenten zu verlassen.

Altium Vault läuft auf dem Microsoft **Internet Information Services** Paket (**IIS**). Falls dieses nicht auf Ihrem PC installiert ist, werden Sie kurz nach dem Start des Installationsprozesses aufgefordert, es zu installieren.



Die letzte Seite des Assistenten zeigt Ihnen **URLs (HTTP und HTTPS)** für den Zugriff auf **Altium Vault an**. Dies kann entweder mit Anmeldung auf **Altium Vault** über Ihre Design-Software oder **über die** browserbasierte Oberfläche von **Altium Vault** erfolgen.



WARTUNG UND UPGRADES

Wenn **Altium Vault** installiert ist, besteht der nächste Schritt nur in einer regelmäßigen Wartung. Sofern automatische Sicherungen festgelegt sind, ist das Einzige, um das Sie sich kümmern müssen, die bei jedem Upgrade fällige Aktualisierung der CAL-Lizenzen. Dies fällt einmal pro Jahr an.

UPDATE AUF EINE NEUERE VERSION

Der Installationsassistent erkennt die zuvor installierte Version und wird die Durchführung eines Backups, gefolgt von einem Upgrade, anbieten. Das Upgrade wird die vorherige Version von **Altium Vault** entfernen und dann die neue Version installieren, während die Einstellungen aus Ihrer alten Version erhalten werden. Als Teil des Installationsprozesses wird der **Assistent** ein Backup der aktuellen Daten aus **Altium Vault** erstellen. Dafür wird das *Backup & Restore Werkzeug* verwendet. Der **standardmäßige Backup-Ordner** ist `\ProgramData\Altium\VaultServerData`, kann jedoch nach Bedarf geändert werden. Die Backup-Daten werden in einer Datei mit dem Format **AltiumVault<Version>_backup.zip** gespeichert.

ZUGRIFF AUF ALTIUM VAULT: LIZENZEN, NUTZER UND ROLLEN

ANMELDUNG ÜBER DIE BROWSER-OBERFLÄCHE

Die grundlegende Einrichtung von **Nutzern** und **Rollen** in **Altium Vault** kann über die **Browser-Oberfläche** vorgenommen werden. Dies wird in der Regel von der IT-Abteilung übernommen, da hier auch meist die Verwaltung der Benutzerdatenbanken angesiedelt ist. Von daher ist das IT-Personal auch am besten qualifiziert, um im Rahmen der Installation bestimmten Nutzern Zugriffsrechte zu gewähren. Da die grundlegende Einrichtung über die Web-Oberfläche erfolgt, benötigen Sie noch nicht einmal Zugang zum **Altium Designer**, sondern lediglich zu **Altium Vault**.

1. Geben Sie die Adresse **ServerName:9780** in Ihren Web-Browser ein.
2. Verwenden Sie für die Anmeldung den **Standard-Benutzernamen** *admin* und das dazugehörige **Passwort** *admin*.

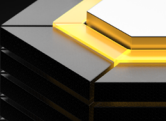
Nachdem Sie sich angemeldet haben, können Sie die Benutzeroberfläche mit Menüpunkten am oberen Rand der Seite sehen. Der Zugriff auf die einzelnen Menüpunkte hängt von der **Lizenzart** und den **Benutzerberechtigungen** ab. So kann jeder Benutzer nur auf die Funktionen zugreifen, die ihm zuvor explizit verfügbar gemacht wurden.

LIZENZIERUNG VON ALTIUM VAULT

Die Lizenzierung von Altium Vault besteht im Wesentlichen aus den folgenden zwei Komponenten, die zusammen ein zweistufiges Lizenzierungssystem bilden:

- **Server-Lizenz** – Über diese Lizenz werden die Funktionen und Services der **Altium Vault**-Installation innerhalb des Unternehmens bereitgestellt.
- **Client-Access-Lizenz (CAL)** – Diese Lizenz ermöglicht es Nutzern innerhalb eines Unternehmens, sich auf der **Altium Vault**-Plattform des Unternehmens anzumelden und darauf zuzugreifen.

Die Lizenzierung von **Altium Vault** kann über das Internet oder lokal (Lizenzdateien mit der Endung ***.alf**), vorgenommen werden. Für die Lizenzierung stehen zwei verschiedene Optionen zur Verfügung. Welche davon für Sie in Frage kommt, hängt davon ab, ob Sie **Altium Vault** mit der standardmäßigen Firebird-Datenbank (**Altium Vault** und **Altium Vault CAL**) oder Ihrer eigenen Oracle-Datenbank (**Altium Vault Oracle** und **Altium Vault Oracle CAL**) nutzen.



The screenshot shows the Altium Vault administration interface. At the top, there are navigation tabs: HOME, USERS, PROJECTS, VAULT, PART REQUESTS, and STREAM. Below these are sub-tabs: Licenses, Roles, and Reports. A '+ Add License' button is visible. The main table displays the following data:

Product Name	Activation Code	User Count	Start Date	Expiry Date	Subscription Status			
Altium Vault CAL	[REDACTED]	0 / 20	10-Nov-2016	30-Nov-2016	Valid to 30-Nov-2016			
Altium Vault	[REDACTED]	0 / 20	10-Nov-2016	30-Nov-2016	Valid to 30-Nov-2016			

The 'Add Licenses' modal window is open, showing a search bar with 'altium vault' entered. Below it is a table of available licenses:

Product Name	Activation Code	User Count	Expiry Date	Subscription Status	Selection
altium vault	[REDACTED]			<input type="checkbox"/> Show Valid only	
Altium Vault	[REDACTED]	20	30-Nov-2016	Valid to 30-Nov-2016	<input checked="" type="checkbox"/>
Altium Vault Oracle CAL	[REDACTED]	20	30-Nov-2016	Valid to 30-Nov-2016	<input type="checkbox"/>
Altium Vault Oracle	[REDACTED]	20	30-Nov-2016	Valid to 30-Nov-2016	<input type="checkbox"/>
Altium Vault CAL	[REDACTED]	20	30-Nov-2016	Valid to 30-Nov-2016	<input checked="" type="checkbox"/>

At the bottom of the modal, there are 'Add' and 'Cancel' buttons.

Dank einer Self-Service-Lizenzierung für die über Ihr AltiumLive Konto bereit gestellten Lizenzen ist die Lizenzierung von **Altium Vault** ein Kinderspiel.

Sowohl die **Server-** als auch **Client-Access-Lizenzen** sind zeitlich begrenzte Lizenzen mit einer Dauer von 12 Monaten. Um den Nutzern innerhalb eines Unternehmens den dauerhaften Zugriff auf **Altium Vault** zu garantieren sowie Zugang zu neuen, von **Altium** entwickelten, Funktionen und Funktionalitäten zu erhalten, ist eine jährliche Verlängerung der Lizenz notwendig. Falls diese jährliche Verlängerung der Subscription nicht erfolgt, wird eine einzelne **Server-** und **CAL-Lizenz** vergeben, damit Sie zu Backup- und Konfigurationszwecken auf Ihre Daten zugreifen können

EINRICHTUNG VON NUTZERN

Nachdem die Einrichtung der **Browser-Oberfläche** abgeschlossen ist, sollten Sie zunächst den **standardmäßigen Admin-Benutzer** durch die Person ersetzen, die Sie zum tatsächlichen **Administrator** für das Programm machen wollen. Dies kann über das Menü **Users** vorgenommen werden. Dieses Menü bietet eine einfache Liste mit Benutzern, die in üblicher Art und Weise angepasst werden kann. Im nächsten Abschnitt können Sie dann die **Benutzerrolle** festlegen.

1. In der **Browser-Oberfläche** auf den Tab **Users** klicken.
2. Den **Tab Users** auswählen.
3. Auf **Add User** klicken.
4. Den **First Name (Vorname)** und **Last Name (Nachname)** des Anwenders **eingeben**.
5. Art der **Authentifizierung** auswählen.



INTEGRIERTE AUTHENTIFIZIERUNG

- Die Felder **User Name** und **Password ausfüllen**, um den Prozess abzuschließen.
- Neue Anwender** auf die Rollen **Engineer** und **Librarian festlegen**.
- Auf **Save klicken**..

Add User

*First Name	<input type="text" value="First Name"/>
*Last Name	<input type="text" value="Last Name"/>
Authentication	<input type="text" value="Built In"/>
*User Name	<input type="text" value="User Name"/>
*Password	<input type="text" value="Password"/>
Email	<input type="text" value="Email"/>
Phone	<input type="text" value="Phone"/>
New Roles	<input type="text"/>



WINDOWS-AUTHENTIFIZIERUNG

9. **User Name** und **Domain eingeben**, um den Prozess abzuschließen.
10. **Neue Anwender** auf die Rollen **Engineer** und **Librarian festlegen**.
11. **Auf Save klicken**.

Hiernach wird **Altium Vault** sich mit der **Netzwerk-Domäne** verbinden und die Passwörter synchronisieren. Infolgedessen wird **Altium Vault** dasselbe Passwort annehmen, welches Sie bei der Anmeldung bei **Windows** an Ihrem Arbeitsplatzrechner verwenden.

Als **Administrator** empfiehlt es sich jedoch, zumindest ein **Benutzerkonto als Reserve** für Sie selbst zu behalten, das dabei nicht mit einem **Windows**-Konto verbunden ist. Falls es dann jemals zu Problemen mit **Windows** oder Ihren **Benutzerkonten** kommen sollte, werden Sie sich trotzdem noch auf **Altium Vault** anmelden und bei Bedarf Ihre Einstellungen ändern können.

Add User

*First Name	<input type="text" value="First Name"/>
*Last Name	<input type="text" value="Last Name"/>
Authentication	<input type="text" value="Windows"/>
*User Name	<input type="text" value="User Name"/>
*Domain	<input type="text" value="Domain"/>
Email	<input type="text" value="Email"/>
Phone	<input type="text" value="Phone"/>
New Roles	<input type="text"/>



BENUTZERROLLEN

Benutzer werden in **Altium Vault** über **Rollen** organisiert. Eine der wichtigsten **Rollen** ist dabei die Rolle des **Administrators**. Die Ernennung eines **Benutzers** zum **Administrator** gewährt ihm Zugriff auf sämtliche Einstellungen und Daten in **Altium Vault**. Neben der Administration können Sie Ihre eigenen **Rollen** basierend auf Ihrem Team und Ihren Projekten definieren (z. B. **Designer, Layouter, Bibliothekare, Projektleiter** etc.). Dabei können Sie festlegen, wie viel **Rechte** und welche Art von Zugriff Sie jeder **Rolle** zuweisen möchten und dies abgestimmt auf Ihre Projekte oder der Teamgröße anpassen.

Egal, auf welche Art Sie die Punkte **Roles** und **Access** einrichten, Sie sollten immer sicherstellen, dass Ihre Prozesse und Standards eindeutig definiert sind, um die Kompatibilität und Gültigkeit sämtlicher Datenbestände zu erhalten. Eine lediglich auf Ihre aktuellen Bedürfnisse abgestimmte Definition Ihrer Arbeitsabläufe, ohne auch zukünftigen Herausforderungen Rechnung zu tragen, kann im späteren Verlauf Probleme verursachen. Hauptgrund dafür ist, dass die gleichen Daten oftmals für verschiedene Projekte verwendet werden. Bei Bedarf können Sie jedem **Benutzer** mehrere **Rollen** zuordnen und deren **Rollen** zu jedem Zeitpunkt, basierend auf dem jeweiligen Projekt, ändern. Die Übernahme mehrerer Rollen ist besonders in kleineren Teams, in denen bestimmte Rollen oft unzureichend genutzt werden, durchaus üblich. Ebenso ist es hilfreich, mehrere Personen derselben Rolle zuzuordnen. So kann z. B. eine Person als Vertretung agieren, während die beiden sich gegenseitig im Prozessverlauf unterstützen.

Sie können Ihren Teammitgliedern genau die **Rollen** zuordnen, für die sie aus Ihrer Sicht am besten geeignet sind. Allgemein gilt jedoch, dass die **Administratorenrolle** individuell und getrennt von allen anderen Rollen vergeben werden sollte. Übt der **Administrator** im Rahmen des Projekts neben seinen Verwaltungsaufgaben eine weitere **Rolle** aus, so sollte dies über ein gesondertes Benutzerkonto erfolgen. So kann verhindert werden, dass er in Stresssituationen unbeabsichtigt weitreichende Änderungen am System vornimmt.

1. In der **Browser-Oberfläche** auf den Tab **Users klicken**.
2. Den Tab **Roles auswählen**.
3. Auf **Add Role klicken**.
4. **Role Name eingeben**.
5. Unter **New Members** Ihren **Namen eingeben** und **auswählen**.

Hinweis: Das Feld wird automatisch mit bestehenden **Benutzernamen** vervollständigt werden.

VAULT BACKUP UND WIEDERHERSTELLUNG

Sobald alles installiert ist, möchten Sie wahrscheinlich eine Test-Komponente oder ein Test-Projekt hochladen, um zu schauen, wie alles funktioniert. Bevor Sie jedoch loslegen, müssen Sie das **Backup** einrichten. Gerade im Rahmen Ihrer ersten Tests werden Sie wahrscheinlich die Möglichkeit, zu einer initialen Installation zurückkehren zu können, schnell zu schätzen wissen.

Im Laufe der Zeit wird **Altium Vault** eine wachsende und beeindruckend große Datenmenge beherbergen. Betrachtet man die Vielzahl von Quelldaten, die für künftige Design-Projekte wiederverwendet werden können, oder Daten, aus denen vergangene, aktuelle oder zukünftige Projekte bestehen, kann der Wert dieser Informationen gar nicht hoch genug eingeschätzt werden. Es sind Daten, die erst nach genauester Prüfung herausgegeben und mit höchster Integrität sicher gespeichert wurden. Wie bei allen wertvollen Datenbeständen, wird die Langlebigkeit ihrer Integrität durch die Fähigkeit gewährleistet, ein Backup durchzuführen.

Die Installation von **Altium Vault** sorgt über die Bereitstellung eines auf Befehlszeilen basierenden **Backup & Restore** Werkzeugs für die Archivierung von **Altium Vault-Daten**. Die ausführbare Datei des Werkzeugs, **avbackup.exe**, ist im Ordner **\Program Files (x86)\Altium\Altium Vault\Tools\BackupTool** abgelegt, das bei der Standard-Installation von **Altium Vault** erzeugt wurde.



VAULT BACKUP

1. Die **Windows-Eingabeaufforderung** als **Administrator starten**.
2. Den zutreffenden **Ordner öffnen: cd C:\Program Files (x86)\Altium\Altium Vault\BackupTool**
3. Das Tool starten und die verfügbaren Optionen anzeigen lassen. Dafür Folgendes in der Befehlszeile eingeben: **avbackup?**

Hinweis: Die Verwendung des **Fragezeichens** zeigt eine Hilfe zu den im Backup-Tool verfügbaren Funktionen an. Diese Funktionen umfassen:

Backup — Sicherung der Daten in einem ZIP-Archiv

Restore — Wiederherstellung von Daten aus einem ZIP-Archiv. Der Wiederherstellungspunkt wird automatisch erstellt

Help — Darstellung dieser Hilfe-Anzeige (? kann anstatt der Eingabe 'help' genutzt werden)

Das Format für den **Backup-Befehl** lautet: **avbackup [backup] [-z] [-i]**

Hinweis:

-z Dateiname für die ZIP-Datei; kann einen Pfad beinhalten. Bei Leerzeichen im String bitte mit Anführungszeichen umschließen.

-i Pfad und Speicherort der Datei **LocalVault.ini**. Die INI-Datei beschreibt den aktuellen Speicherort der zu sichernden Installation von **Altium Vault**. Der standardmäßige Speicherort der INI-Datei ist **C:\Program Files (x86)\Altium\Altium Vault**.

4. **In der Eingabeaufforderung Folgendes ausführen:** `avbackup backup -z "C:\Backups\Altium Vault\UG_Backup.zip" -i "C:\Program Files (x86)\Altium\Altium Vault\LocalVault.ini"`

Dadurch wird Altium Vault über die Datei mit dem Namen UG_Backup.zip gesichert, wobei die Datei im Ordner C:\Backups\Altium Vault\ abgelegt wird.

Hinweis: Alle angegebenen Ordner müssen bereits vorhanden sein. Zudem werden bestehende Dateien überschrieben, sofern die neue Datei den gleichen Namen wie die bereits vorhandene hat.

VAULT WIEDERHERSTELLUNG

Das Format für den **Wiederherstellungsbefehl** lautet: **avbackup [restore] [-z] [-i]**

Hinweis:

-z Pfad und Dateiname der Backup-Zip-Datei. Bei Leerzeichen im String bitte mit Anführungszeichen umschließen.

-i Pfad und Speicherort der Datei **LocalVault.ini**. Der in der INI-Datei angegebene Speicherort ist das Verzeichnis, in das Altium Vault wiederhergestellt werden wird. Der standardmäßige Speicherort der INI-Datei ist **C:\Program Files (x86)\Altium\Altium Vault**

In der Eingabeaufforderung Folgendes ausführen: `avbackup restore -z "C:\Backups\Altium Vault\UG_Backup.zip" -i "C:\Program Files (x86)\Altium\Altium Vault\LocalVault.ini"`

Hinweis: Backup und **Wiederherstellung** über dieses Werkzeug werden derzeit nur in **Altium Vault**-Installationen unterstützt, die für ihren virtuellen Backend-Server sowie ihre Einstellungen eine **Firebird**-Datenbank nutzen.



VERBINDUNG VON ALTIUM VAULT MIT ALTIUM DESIGNER

1. Altium Designer **öffnen**.
2. Gehen Sie auf **DXP >> Sign into Altium Vault**.

Connecting to Altium Vault...

Please, sign in to Altium Vault

Server address:

User name:

Password:

Automatically sign in after start

Use Windows Session credentials

Login Cancel

3. **Server Address, Username, Password** eingeben.

Hinweis: Falls Ihre Anmeldedaten für **Altium Vault** mit Ihren Windows-Anmeldedaten verbunden wurden, setzen Sie das Häkchen bei **Use Windows Session credentials**.

4. Auf **Login** klicken.

ZUSAMMENFASSUNG

Der **Leitfaden zur Altium Vault Implementierung** bietet Ihnen alle Details, die Sie für eine anfängliche Installation und Konfiguration von **Altium Vault** benötigen. Die **Altium Vault Bedienungsanleitung** liefert einen Überblick zu den wichtigsten Konzepten, welche die Mehrheit der Nutzer von **Altium Vault** betreffen. Weiterführende Informationen zu allen Funktionen von **Altium Vault** finden Sie unter **Altium.com/documentation**. Bitte lesen Sie den **Altium Vault-Leitfaden für die Design- und Bibliotheksmigration**, um mehr darüber zu erfahren, wie Sie **IHRE** ECAD-Daten auf **Altium Vault** migrieren können.